



# Frauenbeauftragte in Einrichtungen der Behindertenhilfe in Bayern

*Projekt der LAG SELBSTHILFE Bayern e.V.  
in Zusammenarbeit mit  
den Netzwerkfrauen Bayern*

Viviane Schachler (Projektkoordinatorin)

Landesarbeitsgemeinschaft SELBSTHILFE von  
Menschen mit Behinderung und chronischer  
Erkrankung und ihrer Angehörigen in Bayern e.V.

Netzwerk von und für Frauen  
und Mädchen mit  
Behinderung in Bayern

# Frauenbeauftragte in Einrichtungen der Behindertenhilfe in Bayern

---



- 1. Projekthintergrund und Projektansatz**
- 2. Umsetzung auf Bundesebene**
- 3. Umsetzung in Bayern**
  - ▶ Zielsetzungen
  - ▶ Projektdaten



# 1. Projekthintergrund

---

- ▶ 2003: Unterschriftenaktion von Petra Groß von Mensch zuerst zur Einführung von Frauenbeauftragten in Einrichtungen der Behindertenhilfe
- ▶ Frauenspezifische Benachteiligungen in Einrichtungen: auf Männer ausgerichtete Angebotsstruktur, Gefahr körperlicher und sexueller Gewalt, ungleiche Werkstattlöhne ...
- ▶ 2012: Studie „Lebenssituation und Belastungen von Frauen mit Beeinträchtigungen und Behinderungen in Deutschland“ (vgl. Schröttle et al. 2013)



# Projektansatz

---

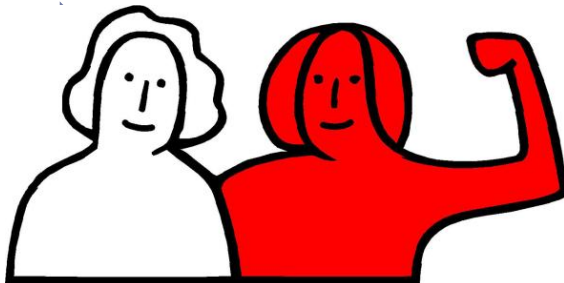
- ▶ Empowermentbasierung, Peer Counseling
- ▶ Ausbildung von Frauen mit Lernschwierigkeiten (geistiger Behinderung) aus WfbM und Wohnheimen
- ▶ niedrigschwellige Ansprechpartnerinnen auf Augenhöhe
- ▶ Angebot: z.B. Sprechstunden, Selbstbehauptungskurse ...
- ▶ Begleitung durch Unterstützerinnen



## 2. Umsetzung auf Bundesebene

---

- ▶ Modellprojekt „**Frauenbeauftragte in Einrichtungen**“ von 2008 bis 2011
- ▶ Durchführung Weibernetz e.V. (politische Interessensvertretung behinderter Frauen) und Mensch zuerst – Netzwerk People First Deutschland e.V.
- ▶ Erprobung des Modells und Ausbildung von 16 Frauenbeauftragten aus WfbM und Wohnheimen in verschiedenen Bundesländern (vgl. Weibernetz e.V. 2011)



Frauen-Beauftragte  
in Einrichtungen

---



# Umsetzung auf Bundesebene

---

- ▶ Folgeprojekt **Frauen-Beauftragte in Einrichtungen. Eine Idee macht Schule** seit Ende 2013 bis 2016
- ▶ Ausbildung von Multiplikatorinnen, die die Ausbildung von Frauenbeauftragten in den Bundesländern fortführen
- ▶ Teilnehmer 2014: Baden-Württemberg, Bayern, Berlin, Sachsen, Schleswig-Holstein
- ▶ Teilnehmer 2015: weitere Bundesländer



# 3. Umsetzung in Bayern

---

Bayerisches Staatsministerium für  
Arbeit und Soziales, Familie und Integration



- ▶ Das Bayerische Sozialministerium stellte mit dem Aktionsplan zur Umsetzung der UN-BRK in Bayern im Abschnitt „Mädchen und Frauen mit Behinderung (3.6.)“ Mittel für 2 Projekte zur Verfügung:
  - ▶ „Webportal für Frauen mit Behinderung und Gewalterfahrung“
  - ▶ „Frauenbeauftragte in Einrichtungen der Behindertenhilfe in Bayern“



# Frauenbeauftragte in Einrichtungen der Behindertenhilfe in Bayern –

---

## Zielsetzungen:



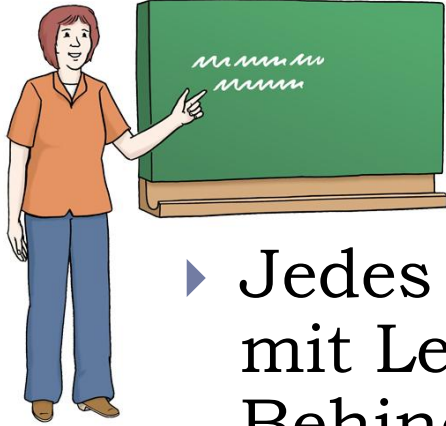
- ▶ Schulung von Multiplikatorinnen durch Weibernetz 2014
- ▶ Schulung der Frauenbeauftragten in Bayern ab 2015
- ▶ Schulung von Unterstützerinnen der Frauenbeauftragten ab 2015
- ▶ Weiterentwicklung der Schulungsunterlagen für Frauen mit Körperbehinderung 2016





# Schulung von Multiplikatorinnen durch Weibernetz 2014

---



- ▶ Ausbildung von Multiplikatorinnen-Tandems
- ▶ Jedes Tandem besteht aus einer Referentin mit Lernschwierigkeiten (geistiger Behinderung) und einer Mitarbeiterin der LAG SELBSTHILFE Bayern e.V.
- ▶ Multiplikatorinnen-Tandems übernehmen die Ausbildung der Frauenbeauftragten für Bayern
- ▶ Referentinnen mit Lernschwierigkeiten haben Vorbildfunktion und verdeutlichen den Ansatz des Projekts (Peer Counseling, Empowerment)



# Schulung der Frauenbeauftragten in Bayern ab 2015

---

- ▶ Anfang 2015: erster Schulungsdurchlauf zur Ausbildung von bis zu 10 Frauenbeauftragten
- ▶ Voraussichtlich 7 mehrtägige Schulungsmodule
- ▶ Modulinhalte: die Arbeit der Frauenbeauftragten, der Umgang mit Gewalt, Anlaufstellen vor Ort ...
- ▶ Schulungsordner (in Leichter Sprache) dienen zur Vertiefung
- ▶ Begleitung der Arbeit der Frauenbeauftragten durch die Projektmitarbeiterinnen
- ▶ Anfang 2016: zweiter Schulungsdurchlauf zur Ausbildung von weiteren Frauenbeauftragten



# Schulung von Unterstützerinnen der Frauenbeauftragten ab 2015

---

- ▶ Geeignete Pädagoginnen aus den Einrichtungen oder externe Kräfte
- ▶ Ein bis zwei Schulungsblöcke zur Vorbereitung auf die Unterstützungsarbeit / anderes Rollenverständnis
- ▶ Übernahme aller Fahrt- und Schulungskosten durch Projektmittel
- ▶ Zahlung einer Aufwandsentschädigung an die teilnehmenden Einrichtungen (symbolischer Charakter)



# Weiterentwicklung der Schulungsunterlagen für Frauen mit Körperbehinderung 2016

---

- ▶ Weiterentwicklung der Schulungsunterlagen für die Zielgruppe der Frauen mit Mobilitätseinschränkungen
- ▶ Expertise: Netzwerk von und für Frauen und Mädchen mit Behinderung in Bayern
- ▶ Anteilige Berücksichtigung von Frauen mit Körperbehinderung im zweiten Schulungsdurchlauf



# Projektdaten

---

- ▶ **Laufzeit:** 01.01.2014 – 31.12.2016
- ▶ **Trägerschaft:** LAG SELBSTHILFE Bayern e.V.,  
Kooperation mit Netzwerkfrauen Bayern
- ▶ **Ansprechpartnerinnen:**

Viviane Schachler: Projektkoordinatorin

Ümmahan Gräsle: Pädagogische Mitarbeiterin

Dunja Robin: Mitarbeiterin für die  
Öffentlichkeitsarbeit



# Literatur- und Bildangaben

---

Schrötle, M./Hornberg, C./Glammeier, S./Sellach, B./Kavemann, B./Puhe, H./Zinsmeister, C. (2013): Lebenssituation und Belastungen von Frauen mit Beeinträchtigungen und Behinderungen in Deutschland – Kurzfassung. 2. Auflage. Berlin.

Weibernetz e.V. (Hrsg.) (2011): Frauenbeauftragte in Einrichtungen. Projektergebnisse und Empfehlungen. Kassel.



Bilder: © Lebenshilfe für Menschen mit geistiger Behinderung Bremen e.V.,  
Illustrator Stefan Albers, Atelier Fleetinsel,  
2013



---

**Vielen Dank für die  
Aufmerksamkeit!**

